

8488

claber®

Dual Select

Lietošanas instrukcija



Simboli, kas izmantoti instrukcijā



Svarīga informācija



Papildinformācija

Atgādinājumi

1. Lietot tikai AA alkaline tipa baterijas 1.5V (LR06).
2. Nomainīt baterijas katras sezonas sākumā.
3. Sezonai sākoties izskalot filtru, kā arī darīt to atkārtoti ik pa laikam.
4. Sezonai beidzoties izņemt laukā baterijas no taimera un uzglabāt tās sausā vietā, telpā, kur gaisa t° nenoslīd zem +3°C. Ievērojot šo norādījumu bateriju kalpošanas ilgums var būt garāks par vienu sezonu.
5. Nodrošināt, lai ar iekārtu vai tās sastāvdaļām nerotaļājas bērni vai mājdzīvnieki.
6. Pareizi būtu, uzstādot taimeri pirmo reizi, pārliecināties, ka uzstādītā programma darbojas nevainojami.
7. Nebūtu vēlams strauji raut aiz taimera šļūtenēm un savienojumiem.
8. Neizmantojot taimeri pie ūdens spiediena, kas mazāks par 0.5 bar un lielāks par 12 bar.
9. Neuzstādīt taimeri vārstu kastēs zem zemes līmeņa, kā arī iekštelpās.
10. Neizmantojot taimeri sistēmās, kur tiek izmantota ķīmija vai citi šķidrums, izņemot ūdeni.
11. Nemērkot taimeri ūdenī vai cita veida šķidrums.

Vispārīgā informācija

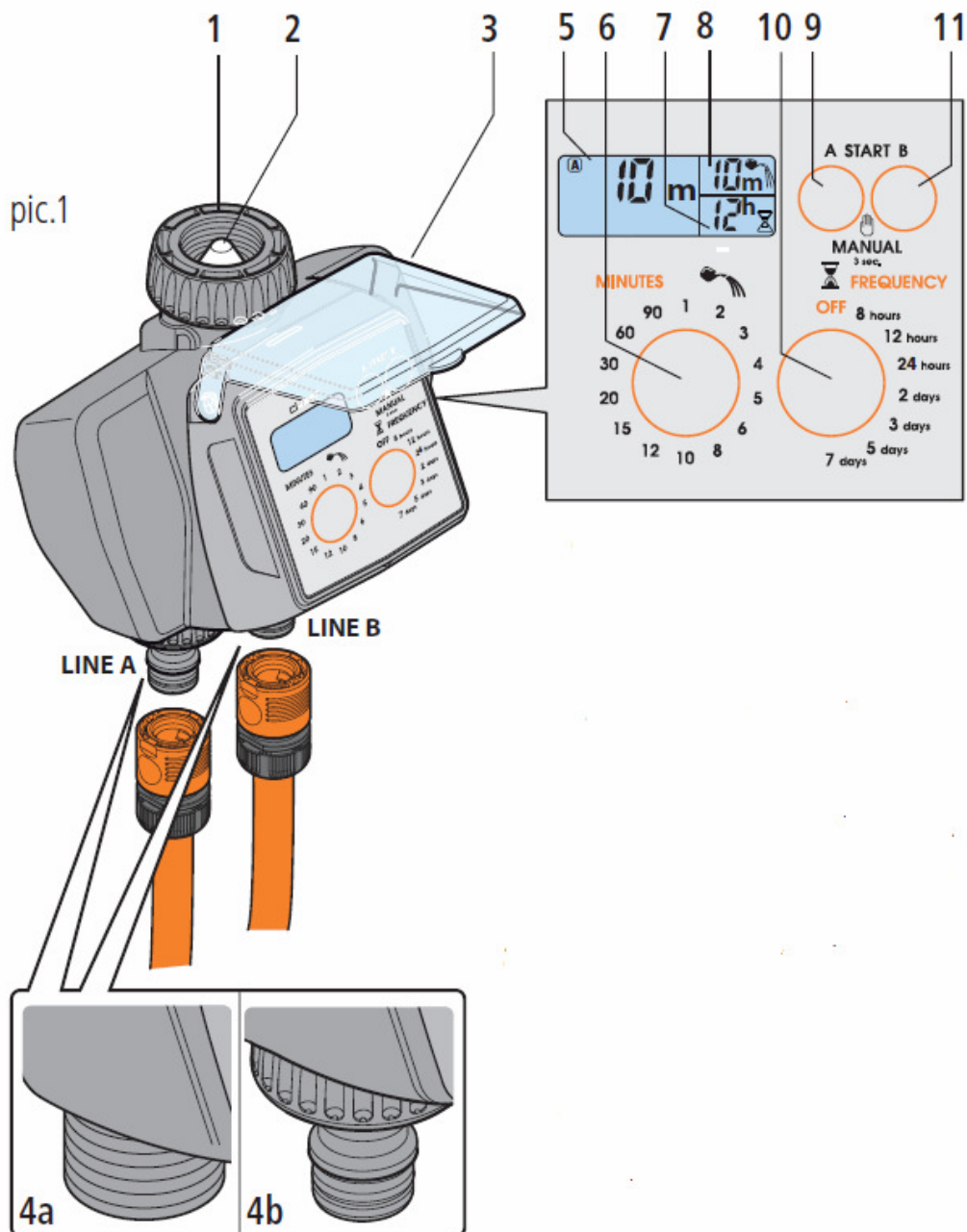
Taimeris paredzēts divu neatkarīgu līniju laistīšanas programmu nodrošinājumam. Katrai līnijai paredzēti 98 dažādu programmu uzstādījumi. Pateicoties tam, iespējams izvēlēties individuālu laistīšanas programmu katrai līnijai, atkarībā no vajadzības.

Taimeris darbināms ar divām AA alkaline tipa baterijām 1.5V (LR06), kas pietiek vienai sezonai: displejā parādīsies norāde, ka laiks mainīt baterijas.

- pievienojums pie ūdens krāna ar ¾" iekšējo vītņi, ar noņemamu un izskalojamu fitru
- Quick-Click savienojums un savienojums ar ārējo vītņi laistīšanas līniju pievienošanai
- Taimeri iespējams uzstādīt uz kustīga šanīra, ievērojot instrukciju
- Jauda: 2 AA alkaline tipa baterijas 1.5V (LR06)
- Programmējamas laistīšanas līnijas: 2
- Laistīšanas programmas: līnijai A-98, līnijai B- 98
- Iespējamais atliktais laistīšanas laiks no 1h līdz 23 h katrai līnijai
- Pilnībā ūdens necaurlaidīgas programmēšanas pogas
- Izgaismots displejs labākai redzamībai arī tumsā
- Manuāla funkcija testēšanas režīmam un sistēmas apkopei (ilgst 5 minūtes); izvēlētās programmas netiek mainītas
- Sensoru pieslēgums: 1 (Lietus sensors ar vadu vai radio frekvenci- pēc izvēles)

Apraksts (Zīm.1)

1. Pievienojums pie krāna ar 3/4" iekšējo vītņi
2. Skalojams filtrs
3. Aizsargvāciņš
- 4a. Līnijai A/Līnijai B: savienojums ar 3/4" ārējo vītņi
- 4b. Līnijai A/Līnijai B: Quick-Click savienojums
5. Displejs rāda:
 - laiku, kāds palicis līdz laistīšanas beigām
 - laiku līdz nākamajai laistīšanas reizei
6. Poga, ar kuras palīdzību uzstāda laistīšanas ilgumu
7. Displejā parādās ieprogrammētais laistīšanas cikls
8. Displejā parādās ieprogrammētais laistīšanas ilgums
9. Starta poga līnijai A
10. Poga, ar kuras palīdzību uzstāda laistīšanas cikla biežumu
11. Starta poga līnijai B



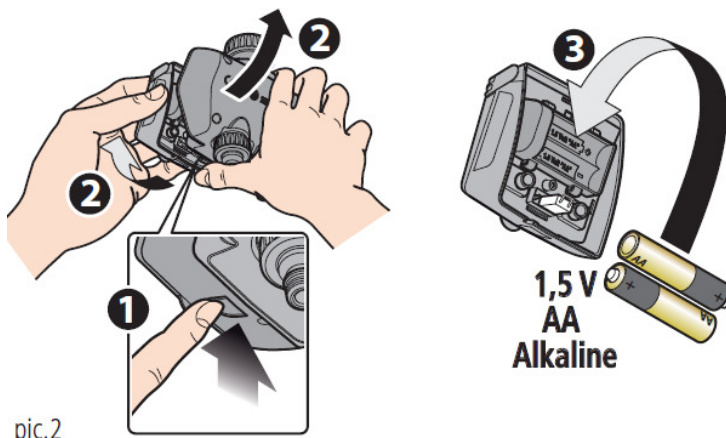
Bateriju nomaiņa

Taimerim nepieciešamas 2 AA alkaline tipa baterijas, kuras darbojas visu sezonu (pieņemot, ka dienā vidēji nepieciešami 6 laistīšanas cikli).

Kā veikt bateriju ievietošanu un pareizu nomaiņu skatīt zīmējumu 2:


- Nospiež sānu pogu (1) un vienlaicīgi noņem priekšējo taimera korpusa daļu (2).
- Izņemt izlādējušās baterijas laukā.
- Ievietot jaunās baterijas korpusā, ievērojot polaritāti (3).
- Uzlikt atpakaļ priekšējo taimera korpusu un uzspiegt, līdz sadzirdat klikšķi.

Zīm.2



pic.2

Piezīmes:

- Izmantot tikai 2 AA tipa 1.5V (LR06) baterijas, kuras nomainīt katras sezonas sākumā
- Taimeris signalizē displejā rādot simbolu , ka baterijas gandrīz tukšas; tiklīdz tas parādās, baterijas maināmas cik drīz vien iespējams.
- Kad baterijas izlādēšies pilnībā, taimeris izslēgsies un aizvērs ūdens krānu.
- Mainot baterijas iepriekš uzstādītās programmas tiks saglabātas apmēram uz 2 minūtēm, pēc tam programmas tiek dzēstas, un ir jāuzstāda tās no jauna.
- Ja taimeris netiks izmantots ilgāku laiku, vienmēr jāizņem laukā baterijas.
- Neizmest baterijas laukā, kopā ar mājsaimniecības atkritumiem, tās jānodot specializētos pieņemšanas punktos.

Uzstādīšana

Uzstādīt taimeru aukstā ūdens āra krānam sekojoši (Zīm.3):

1. Ūdens padeves krānam jābūt ar 3/4" ārējo vītņi, ja nav, izmantojiet adapteri.
2. Uzskrūvēt taimera 3/4" savienojumu ar iekšējo vītņi ūdens krānam. Uzmanību: skrūvēt uzmanīgi pielietojot roku spēku, skrūvējot neizmantojot nekādus palīg līdzekļus (piemēram, plakanknaibles)
3. Laistīšanas līnijas pievienot ar Quick-Click tipa savienojumiem vai savienojumiem ar vītņi, kas ir atbilstoši.



- Neuzstādīt taimeru vārstu kastēs zem zemes līmeņa, kā arī iekštelpās.
- Neizmantojiet taimeru sistēmās, kur tiek izmantota ķīmija vai citi šķidrums, izņemot ūdeni.
- Neizmantojiet taimeru pie ūdens spiediena, kas mazāks par 0.5 bar un lielāks par 12 bar.

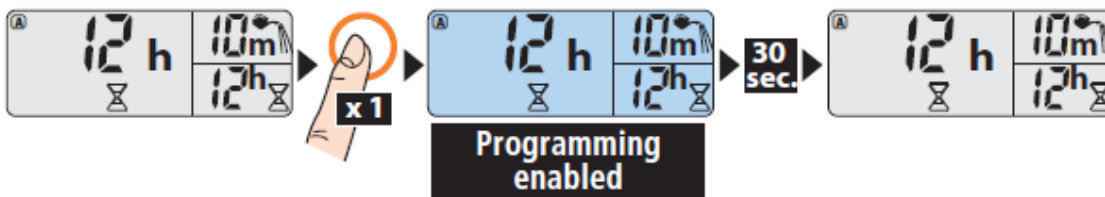
Pielietojums

Taimeris izmantojams divu neatkarīgu laistīšanas līniju nodrošinājumam.

Katrai līnijai atsevišķi uzstādāmas 98 dažādas programmas.



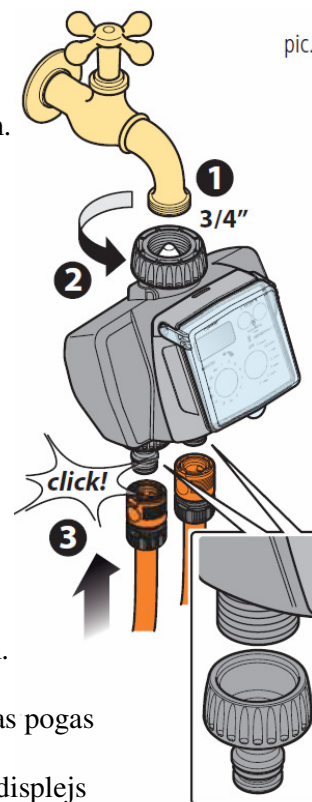
- Kad displeja apgaismojums ir izdzisis, to ieslēdz ar jebkuras pogas piespiešanu.
- Programmēšana ir iespējama tikai brīdī, kad ir apgaismots displejs
- Displejs izslēgsies apmēram pēc 30 sekundēm pēc pēdējās pogas nospiešanas, tādējādi pagarinot bateriju kalpošanas ilgumu.



PROGRAMMĒŠANA ATĻAUTA

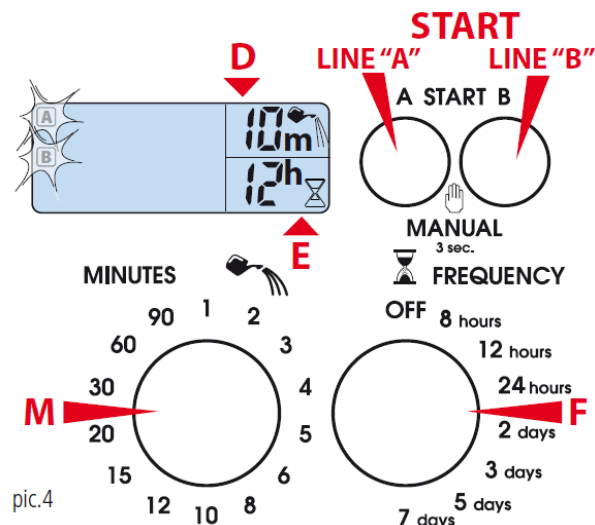
Zīm.3

pic.3



PROGRAMMU UZSTĀDĪŠANA

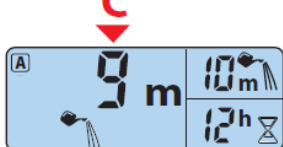
Zīm.4



1. Piespiest laistīšanas ilguma uzstādīšanas pogu „M” atkārtoti tik ilgi, kamēr displeja lauciņā „D” parādās vajadzīgais laistīšanas ilgums minūtēs.
2. Piespiest laistīšanas cikla pogu „F” atkārtoti tik ilgi, kamēr displeja lauciņā „E” parādās vajadzīgais laistīšanas cikls (pārtraukums no vienas laistīšanas reizes līdz nākamajai).
Laistīšanas ciklu iespējams uzstādīt:
 - ik pēc 8,12 vai 24 stundām;
 - ik pēc 2, 3, 5 vai 7 dienām
3. Izlemj, vai 1.laistīšanas reizi uzsāk nekavējoties, vai izvēlas atlikto laistīšanas programmu.

Tulītēja laistīšanas uzsākšana

Zīm.4a



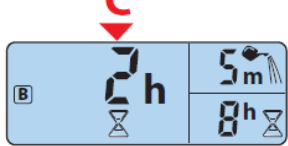
10 sekunžu laikā pēc programmas izvēles, nospiež atkārtoti „A START” pogu, lai uzstādītu laistīšanu līnijai A vai „B START” pogu, lai uzstādītu laistīšanu līnijai B. Atlaižot pogu, 3 reizes iemirgosies ziņa „0h” pēc kuras sāksies laistīšanas process izvēlētajai līnijai.

Displejā lauciņš „C” parāda (Zīm.4a):

- simbols norāda, ka pašlaik notiek laistīšana, ar ciparu norāda atlikušo laistīšanas ilgumu;
- ar simboliem **A** un **B** norāda, kura no līnijām uz doto mirkli ir aktivizēta.

Laistīšanas cikla beigās displeja lauciņā „C” norāda (Zīm.4b):

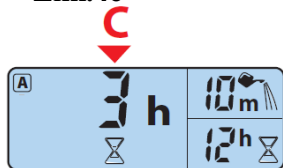
Zīm.4b




- Ar simbolu **A** vai **B** norāda, kura līnija tiks aktivizēta kā nākamā;
- ar ciparu norāda laiku, kāds palicis līdz nākamajai laistīšanas reizei, zem ciparu parādot simbolu .

Atliktā laistīšana

Zīm.4c



10 sekunžu laikā pēc programmas izvēles, nospieš atkārtoti „A START” pogu, lai uzstādītu laistīšanu līnijai A vai „B START” pogu, lai uzstādītu laistīšanu līnijai B, līdz lauciņā „C” pirms automātiskā laistīšanas režīma, parādīsies atliktais laiks no 1h līdz 23 h stundām (Zīm.4c). Pēc izvēlēta atlikto stundu skaita, atlaižot pogu, noteiktās stundas mirgos 3 reizes, pēc tam sāksies automātiska stundu atskaite līdz brīdim, kad būs pienācis laiks atliktā laistīšanas režīma uzsākšanai. Lauciņā „C” parādīsies simbols .



Laika posmā, kad nenotiek laistīšana, displejā rādās laiks līdz nākamajai laistīšanas reizei, kā arī norādīta nākamā laistīšanas līnija (**A** vai **B**)

Laistīšanas ilgumu un biežumu katrai līnijai iespējams apskatīt jebkurā brīdī, piespiežot attiecīgo pogu „A START” vai „B START”.



Ja laistīšana ir ieprogrammēta tā, ka nākamā laistīšanas līnija aktivizējas, pirms iepriekšējā nav beigusi savu darbību, taimeris automātiski piemēro „SECĪGO” režīmu, kas nozīmē, ka nākamās līnijas laistīšana tiek aizturēta līdz brīdim, kamēr netiks pabeigts iepriekšējās līnijas laistīšanas process. Ja lietotājs aizver līniju ātrāk, nekā tā bija ieprogrammēta, „SECĪGAIS” režīms neveiks iepriekšējā uzstādījuma pārrēķinu vai atcelšanu. Ja nepieciešams, lai abas līnijas A un B strādātu vienlaicīgu skatīt sadaļu - **Secīgā/Pārklāšanās režīma izvēle**.

Laistīšanas programmu maiņa

Atkārtot programmēšanas soļus, kā norādīts sadaļā – **Programmu uzstādīšana**; jaunā uzstādītā programma aizstās iepriekšējo bez turpmākām papildus darbībām.

Secīgā/Pārklāšanās režīma izvēle

Normālā režīmā taimeris pieļauj vienlaicīgi tikai vienas līnijas aktivizēšanu (Secīgais režīms Zīm.5), bet ir iespējams ieprogrammēt taimeri tā, lai abas līnijas darbotos vienlaicīgi, piemērojot laistīšanas ilgumu un biežumu (Pārklāšanās režīms Zīm.5).

1. Nospieš vienlaicīgi pogas „A START” un „M”.

2. Pēc 5 sekundēm displejā parādīsies izvēlētais režīms:

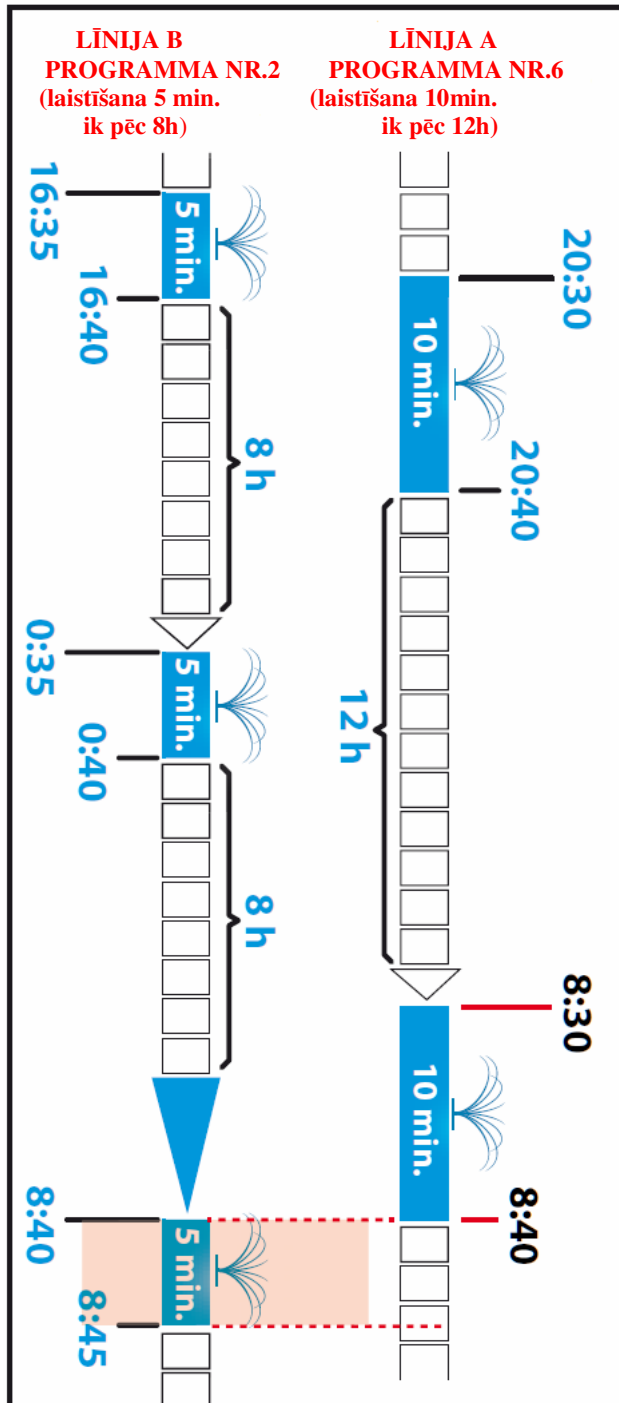
Pārmaiņus mirgos simboli **A** un **B** → SECĪGAIS režīms

Patstāvīgi izgaismoti simboli **A** + **B** → PĀRKLĀŠANĀS režīms

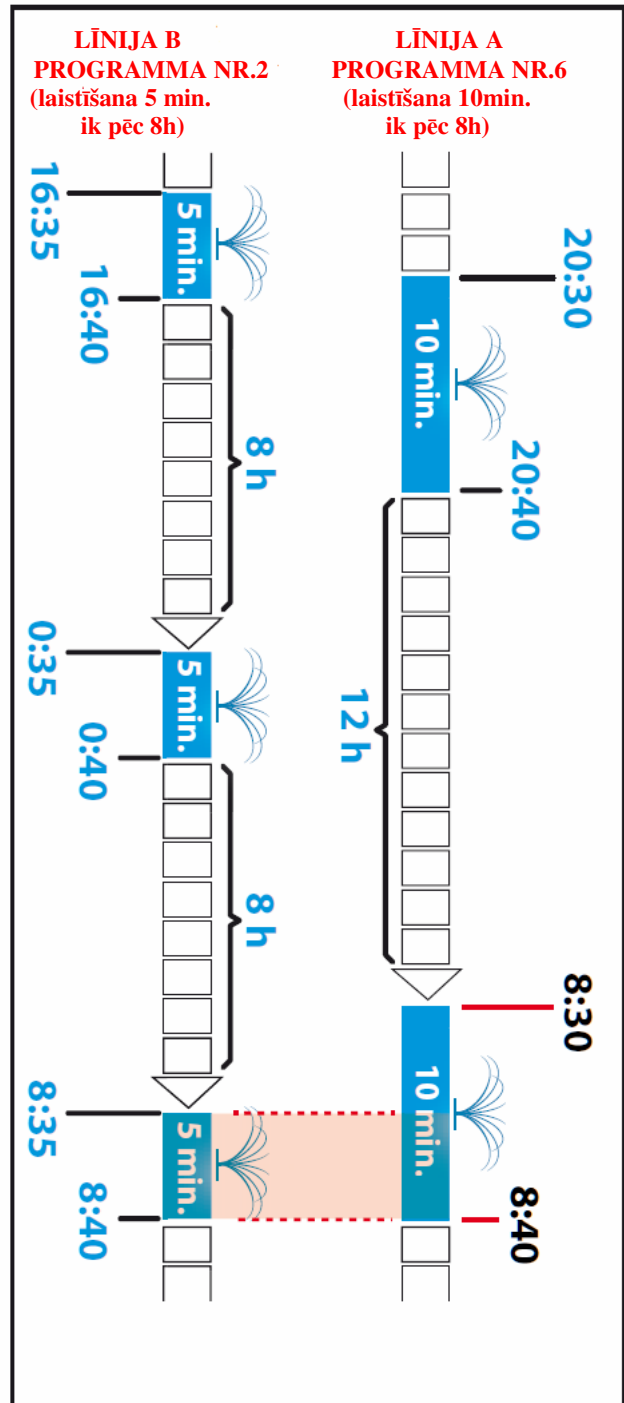
Lai aktivizētu izvēlēto režīmu, 10 sekunžu laikā atlaidiet pogas „A START” un „M”. Ja vēlaties mainīt izvēlēto režīmu (no SECĪGĀ uz PĀRKLĀŠANĀS un otrādi), nogaidīt, neatlaižot pogas „A START” un „M”, 10 sekundes līdz displejā parādās vajadzīgais režīms.

3. Atlaižot pogas, taimeris veic pārprogrammēšanas funkciju (RESET), atgriežoties pie OFF funkcijas (izslēgšanās) kā noklusētā iestatījuma, vienlaikus saglabājot iepriekš uzstādīto SECĪGO vai PĀRKLĀŠANĀS režīmu.



SECĪGAIS REŽĪMS



PĀRKLĀŠANĀS REŽĪMS



Manuālā laistīšanas funkcija

1. Piespiest vienlaicīgi abas pogas „A START” un „B START” uz 3 sekundēm, līdz taimeris pārslēgsies uz manuālo režīmu. Tiks noslēgts ūdens padeves krāns, par to ziņos mirgojošs „OFF”.
- 2a. Lai aktivizētu līniju A, nospiež pogu „A START”, → līnija tiks aktivizēta manuālā režīmā uz 5 minūtēm (lietotājs nevarēs apturēt). Par aktivizāciju informēs signāls . Lai apturētu manuālo režīmu pirms pagājušas noteiktās 5 minūtes, nospiež pogu „A START” atkārtoti.
- 2b. Lai aktivizētu līniju B, nospiež pogu „B START”, → līnija tiks aktivizēta manuālā režīmā uz 5 minūtēm (lietotājs nevarēs apturēt). Par aktivizāciju informēs signāls . Lai apturētu manuālo režīmu pirms pagājušas noteiktās 5 minūtes, nospiež pogu „B START” atkārtoti.
3. Lai izietu laukā no manuālā laistīšanas režīma, nodrošināt, lai abi vārsti tiktu noslēgti, tad piespiest pogas „A START” un „B START” uz 3 sekundēm.



- Ja uzstādīta manuālā laistīšanas funkcija, jebkura automātiskā laistīšanas programma uz laiku ir apturēta, bet tā netiek izslēgta vai mainīta.
- Manuālo laistīšanas programmu var uzstādīt abās līnijās vienlaicīgi.

Pārprogrammēšanas funkcija (RESET)

Rūpnīcas uzstādījumu iespējams atjaunināt, piespiežot vienlaicīgi abas pogas „A START” un „B START” un paturot tās piespiestas uz 10 sekundēm.

Taimera izslēgšana

Ja nepieciešams izslēgt taimerī, piemēram sākoties ziemas periodam, piespiest pogu „F” vienreiz vai atkārtoti līdz parādās uzraksts „OFF”, sekojoši tam nospiež pogu „A START”. To pašu procedūru atkārtot līnijai B.

Piemērs

Līnijas A programmēšana uzsākta 20:30. Uzdevums- ieprogrammēt tā, lai laistīšanas programma darbotos 10 minūtes ik pēc 12 stundām. Laistīšanas programmas uzsākšanas laiks 23:30.

Rīkoties sekojoši:

- Piespiest pogu „M” atkārtoti, līdz parādās vajadzīgās 10 minūtes;
- Piespiest pogu „F” atkārtoti, līdz parādās nepieciešamais laistīšanas cikls ik pēc 12 stundām.
- Piespiest pogu „A START” 4 reizes 10 sekunžu ietvaros.

Līnijas A programmēšana ir pabeigta:

- 1) laistīšanas process uzsāksies pēc 3 stundām (23:30);
- 2) laistīšanas cikls atkārtosies ik pēc 12 stundām (11:30, 23:30 utt. katru dienu);
- 3) laistīšanas process ilgs 10 minūtes.

Līdzīgi **Līnijas B** programmēšana uzsākta 20:30. Uzdevums - ieprogrammēt tā, lai laistīšanas programma darbotos 5 minūtes ik pēc 8 stundām. Laistīšanas programma aktivizējama nekavējoties.

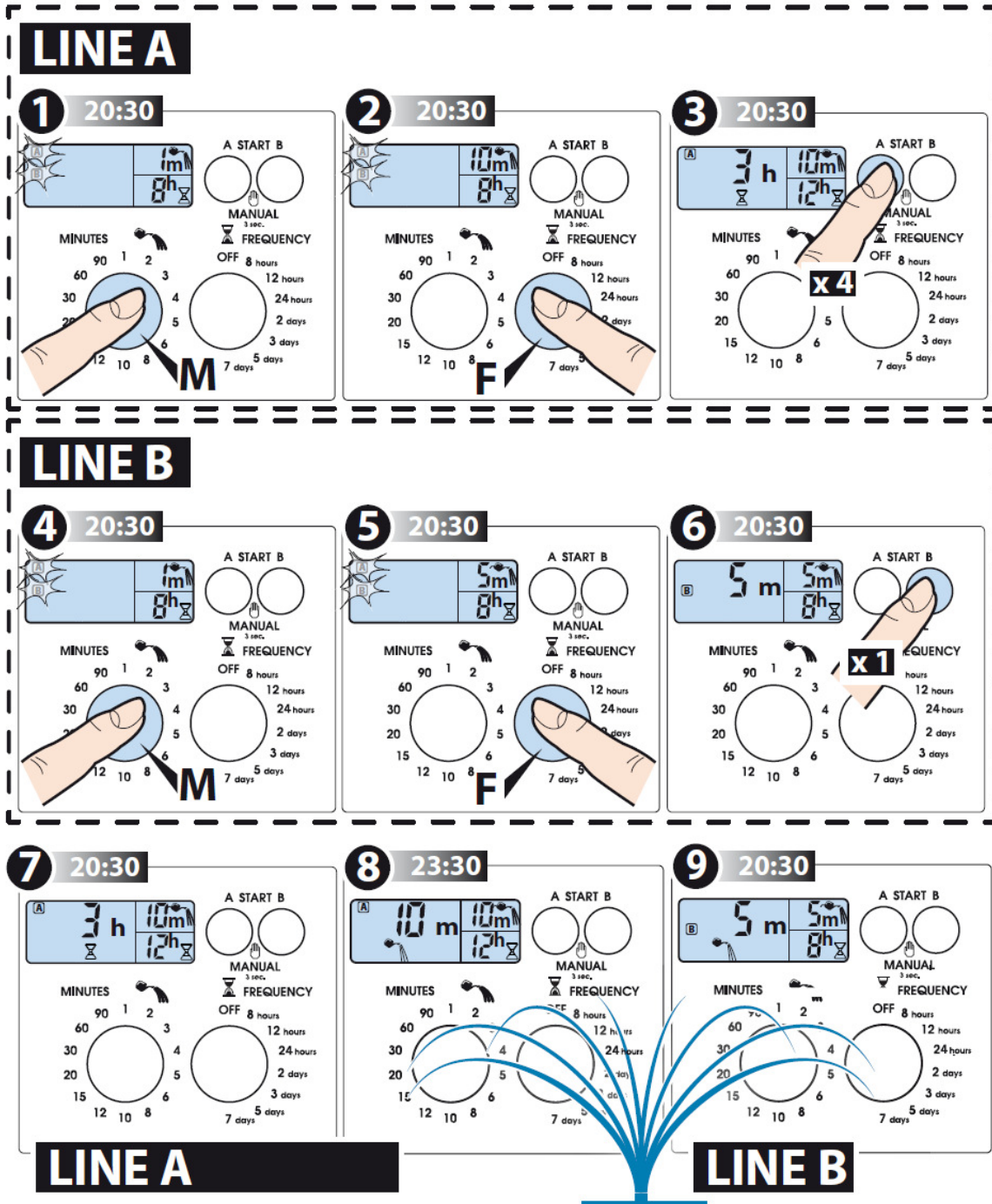
Rīkoties sekojoši:

- Piespiest pogu „M” atkārtoti, līdz parādās vajadzīgās 5 minūtes;
- Piespiest pogu „F” atkārtoti, līdz parādās nepieciešamais laistīšanas cikls ik pēc 8 stundām.

- Piespiest pogu „B START” vienu reizi 10 sekunžu ietvaros.

Linijas B programmēšana ir pabeigta:

- 4) laistīšanas process uzsāksies nekavējoties (20:30);
 - 5) laistīšanas cikls atkārtosies ik pēc 8 stundām (4:30, 12:30 utt. katru dienu);
- laistīšanas process ilgs 5 minūtes



Saslēgšana ar Lietus Sensoru

Taimeris var tikt darbināts kopā ar Lietus Sensoru (ar vadu 90915) vai RF Lietus sensoru (bezvadu 90831) + RF Lietus sensora interfeisu (kods 8480).

Sensors informē taimeri par brīdi, kad lietus sensora savācējvertnē lietus nokrišņu daudzums ir sasniedzis 5 mm slāni (lietus režīms) un par brīdi, kad nokrišņi no savācējvertnes ir iztvaikojuši (normālas darbības režīms).

Taimeris pārtrauc laistīšanas programmu līdz brīdim, kamēr lietus režīms saglabājas un lietus sensora aktivizēšanās parādās displejā (skatīt sadaļu – **Lietus sensora statuss displejā**).

Lietus sensora uzstādīšana

Lietus sensors jāsavieno ar elektrisko vadu programmēšanas modeļa iekšpusē, pirms tam noņemot savienotājvadu no kontaktiem (Zīm.6 **1**).



Ja lietus sensors netiek izmantots, savienotājvadu ievieto atpakaļ uz kontaktiem

1. RF LIETUS SENSORS: uzstādīt RF lietus sensora interfeisu izvelkot tā vadu antenu nofiksējot speciāli tam domātajos fiksācijas klipšos (Zīm.6 **2a**).

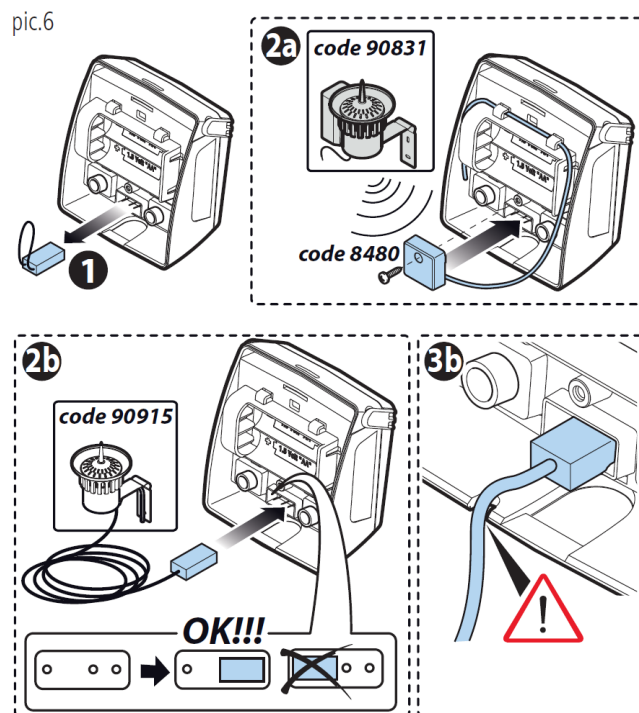
2. LIETUS SENSORS AR VADU: Iespraust Lietus sensora vadu taimera kontaktligzdā (Zīm.6 **2b**).

Pievērs uzmanību, lai divu dakšu kabelis taimera korpusā tiek ievietots pareizi. (Zīm. 6 **3b**).




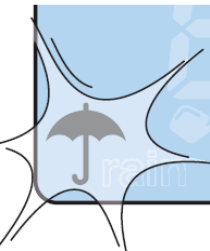


Plašākai informācijai par Lietus sensoru ar vadu, RF Lietus sensoru, RF lietus sensora interfeisu skatīt attiecīgo iekārtu lietošanas instrukcijas.

Zīm.6



Lietus sensora statuss displejā

	<p>Lietus sensors nav aktivizēts, bet ja ir aktivizēts, tad savācējvertņē nokrišņu slānis vēl ir mazāks par 5 mm.</p>	<p>Laistīšanas cikls tiks aktivizēts saskaņā ar izvēlēto laistīšanas programmu</p>
	<p>Lietus sensorā uzkrājies vismaz 5mm biezs nokrišņu slānis. Sensors dod signālu taimerim, kas savukārt neaktivizējas (noslēgti vārsti).</p>	<p>Laistīšana ir apturēta līdz brīdim, kad nokrišņi savācējvertņē būs iztvaikojuši. Ja sensors netiek atvienots no jauna, nākamais laistīšanas cikls notiks saskaņā ar grafiku, atbilstoši izvēlētajai laistīšanas programmai.</p>
	<p>Lietus sensorā uzkrājies vismaz 5mm biezs nokrišņu slānis. Sensors dod signālu taimerim, kas dotajā brīdī ir aktīvs (atvērti vārsti).</p>	<p>Pašreizējais laistīšanas cikls kā arī turpmākie tiks apturēti līdz brīdim, kamēr nokrišņi savācējvertņē būs iztvaikojuši. Ja sensors netiek atvienots no jauna, nākamais laistīšanas cikls notiks saskaņā ar grafiku, atbilstoši izvēlētajai laistīšanas programmai.</p>
	<p>Tikai gadījumos ar RF Lietus sensoru. Taimeris nav saņēmis no lietus sensora nekādu paziņojumu vairāk kā 24h.</p>	<p>Skatīt sadaļu - Diagnostika</p>

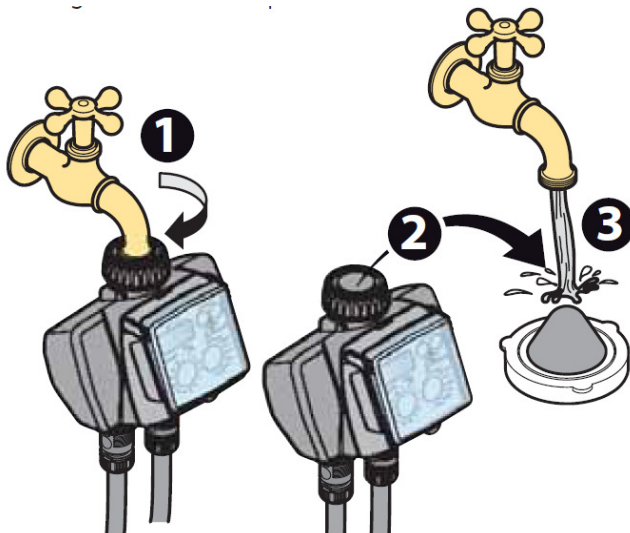
Tīrīšana un apkope

Regulāri veikt filtra skalošanu katras sezonas sākumā, kā arī periodiski sezonas laikā.

Lai veiktu filtra skalošanu, rīkoties sekojoši:

- Aizgrieziet ūdens padeves krānu un atskrūvēt taimera krāna pievienojumu (1).
- Izņemt laukā filtru (2).
- Izskalot filtru kārtīgi zem tekoša ūdens (3). Pēc skalošanas salikt visu atpakaļ, pareizā secībā.

Zīm.7



Kad vien nepieciešams, taimera korpusa virspusi var tīrīt izmantojot mīkstu, ar ūdeni samitrinātu drānu, vai izmantojot šim nolūkam domātu tīrīšanas līdzekli. Tīrīšanu veikt saskaņā ar lietošanas instruktažu. Neizmantojot abrazīvus tīrīšanas materiālus, līdzekļus kā arī mazgāšanas līdzekļus ar augstu skābes saturu.



Beidzoties sezonai vai, ja taimeris netiks izmantots ilgāku laiku, baterijas vienmēr jāizņem laukā un jāuzglabā sausā telpā, kur gaisa t^o nenokrīt zemāk par +3°C. Ievērojot šo nosacījumu, bateriju kalpošanas ilgums var būt ilgāks par vienu sezonu.

Diagnostika

Tabulā norādīti daži vienkārši soļi, ko vēlams izdarīt, lai novērstu laistīšanas procesā radušās kļūmes.

Problēma	Risinājums
Taimeris nedarbojas (displejs nedeg)	Baterijas tukšas vai nav pareizi ievietotas (skatīt sadaļu- Bateriju nomaīņa)
	Bojāts taimeris- sazināties ar Claber izplatītājiem, lai veiktu taimera apmaiņu
Taimeris darbojas (displejs iedegas), bet laistīšana nenotiek kā ieprogrammēts	Nenotiek ūdens padeve: pārbaudīt un atjaunot.
	Atvienots lietus sensors (plašākai informācijai skatīt sadaļu- Saslēgšana ar lietus sensoru)
	Pārbaudīt: <ul style="list-style-type: none">- filtra stāvokli, ja nepieciešams izskalot;- vai laistīšanas līnija ir pareizi pievienota
Lietussarga simbols mirgo: taimeris nav saņēmis informāciju no lietus sensora ilgāk par 24h	Ir bojāts elektromagnētiskais vārsts taimera iekšpusē- sazināties ar Claber izplatītājiem, lai veiktu taimera apmaiņu
	Pārbaudīt: <ul style="list-style-type: none">- Vai baterijas nav izlādējušās (ja LED lampiņa lietus sensorā mirgo sarkanā krāsā vai nedeg vispār, baterijas ir tukšas;- Vai apstākļi RF saziņai ir piemēroti: pārbaudīt vai starp taimeri un RF lietus sensoru nav kādi šķēršļi un vai attālums vienam no otra nav lielāks par 30m;- Vai Lietus sensors ir klāt (ja ir uzstādīts)

Tehniskā informācija

Barošana: 2 x IEC AA tipa 1.5V (LR03) alkaline baterijas

Bateriju kalpošanas ilgums: 1 gads

Aizsardzības klase: IP 20

Darba temperatūra: no +3°C līdz +50 °C

Darba spiediens: no 0.5 bar (7.3 psi) līdz 12 bar (174 psi)

Plastmasas materiāli:
>ABS<
>PC<
>PBT GF20%<
>POM<
>TPE<
>PA66 FG30%<

Utilizācija



Ja šāds simbols parādās uz kāda no produktiem, tas nozīmē, ka attiecīgais produkts nav klasificējams kā standarta sadzīves atkritums, bet klasificējams kā tāds, kas jānodod speciālos pieņemšanas punktus.

Parūpējaties, lai šādi atkritumi tiktu likvidēti pareizā veidā, kas palīdzēs izvairīties no apkārtējās vides piesārņošanas.

Sīkāku informāciju par pieņemšanas punktiem iespējams uzzināt pašvaldībā, vietējo atkritumu savākšanas punktos vai pie izplatītājiem, kur prece iegādāta.